

SUCHDOLSKÝ ZPRAVODAJ

www.suchdol.cz
tel.: 384 781 104
e-mail: info@meu.suchdol.cz

leden 2014

Cena 6,00 Kč

P. F. 2014

Vážení a milí spoluobčané,

dovolte mi, abych Vás všechny s příchodem nového roku pozdravil a poděkoval Vám za spolupráci, náměty, konstruktivní nápady a připomínky k dalšímu rozvoji našeho města.

Do nového roku 2014 přeji Vám a Vaším rodinám především pevné zdraví, mnoho štěstí, spokojenosti a pohody. Neměli bychom však zapomínat ani na více vzájemného pochopení, vstřícnosti a tolerance.

Vše nejlepší v roce 2014!

Mgr. Pavel Mráček, starosta města

POZVÁNKY



Leden

- 11.1. **Dorostenecký turnaj v kopané EATON CUP** – sportovní hala
- 18.1. **Pohádka pro děti JAK SE JANEK NEUMĚL ROZHODNOUT** – kino
- 1.2. **3. Hokejbalový ples** – kulturní dům

i INFORMACE Z RADNICE

- Rada města vzala na vědomí aktualizovaný plán zimní údržby na období 2013/2014.
 - Rada města schválila aktualizovaný Plán financování obnovy vodovodů a kanalizací na období 2014-2023.
 - Rada města projednala a doporučila ZM schválit:
 - a) návrh kalkulace dvousložkové ceny vodného a stočného pro rok 2014 pohyblivá složka vodné bez DPH 23,35 Kč/m³ s DPH 26,85 Kč/m³, pohyblivá složka stočné bez DPH 19,86 Kč/m³ s DPH 22,84 Kč/m³.
Celkem vodné a stočné: bez DPH 43,20 Kč/m³ s DPH 49,69 Kč/m³.
 - b) Pevná složka vodného a stočného podle hodnoty trvalého průtoku vodoměru (bez DPH)
vodoměry:
 - 1. skupina do 2,5 Qp(m³/H) z vodného 256,- Kč ze stočného 109,- Kč celkem 365,- Kč/rok
 - 2. skupina do 6 Qp(m³/H) z vodného 1216,- Kč ze stočného 503,- Kč celkem 1719,- Kč/rok
 - 3. skupina do 10 Qp(m³/H) z vodného 2283,- Kč ze stočného 960,- Kč celkem 3243,- Kč/rok
 - 4. skupina do 15 Qp(m³/H) z vodného 3798,- Kč ze stočného 1624,- Kč celkem 5422,- Kč/rok
- V kalkulaci ceny je uváděna sazba DPH ve výši 15 %.



Vánoční jarmark 14.12.2013 (více na str. 6)



Čertovské odpoledne 1.12.2013 (více na str. 7)

pokračování na str. 2

i INFORMACE Z RADNICE

pokračování ze str. 1

- Rada města projednala a doporučila ZM schválit souhlas s umístěním stavby pro bydlení (rodinný dům) na pozemku parc. č.1002 dle KN v k.ú. Tušů podle § 188a zákona č.183/2006 Sb., o územním plánování a stavebním řádu (stavební zákon), za dodržení podmínek stanovených stavebním zákonem a prováděcích předpisů.
- Rada města
 - I. vzala na vědomí žádost p. JJ o výkoupení pozemku p. č. 2244/5 ostatní plocha/ostatní komunikace o výměře 211 m².
 - II. uložila odboru majetku a investic projednat se žadatelem snížení výkupní ceny na 50,- Kč dle platné směrnice.
- Rada města
 - I. vzala na vědomí aktualizované nabídky na dodávku plynu pro rok 2014 následujících firem: RWE, Centropol, E.ON a souhlasila s nejvýhodnější nabídkou společnosti RWE v částce 776,80 Kč bez DPH/MWh.
 - II. uložila odboru majetku a investic prověřit možnost společného postupu města a příspěvkových organizací při uzavírání smluv na dodávky energií v budoucím období.
- Rada města schválila dokumenty předložené firmou GPL-INVEST s.r.o. k veřejné zakázce "Suchdol nad Lužnicí-opravy lesních cest" (harmonogram zadání veřejné zakázky, seznam uchazečů, návrh smlouvy o dílo, zadávací dokumentaci a výzvu k podání nabídky).

• Rada města

I. schválila

záměr pronájmu zem. pozemků:

- p. č. 3694 ost. plocha část o výměře 0,3390 ha
- p. č. 3019 ost. plocha o výměře 0,5661 ha
- p. č. 3214 ost. plocha o výměře 0,5030 ha
- p. č. 3223 trv. trav. porost o výměře 0,1508 ha
- p. č. 3225 trv. trav. porost o výměře 0,1456 ha
- p. č. 3381 trv. trav. porost o výměře 0,3143 ha
- p. č. 3388 ost. plocha část o výměře 0,2236 ha
- p. č. 3346 ost. plocha část o výměře 0,2544 ha
- p. č. 3200 ost. plocha část o výměře 0,1046 ha
- p. č. 3416 ost. plocha část o výměře 0,1049 ha
- p. č. 3530 ost. plocha část o výměře 0,0211 ha
- p. č. 3172 ost. plocha část o výměře 0,1217 ha
- p. č. 3506 ost. plocha část o výměře 0,0618 ha
- p. č. 3303 ost. plocha část o výměře 0,1823 ha
- p. č. 3631 ost. plocha část o výměře 0,0143 ha
- p. č. 3599 ost. plocha část o výměře 0,0980 ha

II. neschválila

záměr pronájmu zem. pozemku p. č. 3827 ost. plocha o výměře 0,2057 ha

III. uložila

odboru majetku a investic prověřit majetkové vztahy sousedních pozemků navazujících na výše uvedená parcelní čísla.

- Rada města vzala na vědomí žádost o přístavbu krytého přístřešku ke stávajícímu objektu ve sportovním areálu Gráfovec. Záměr realizace bude nutné koordinovat s plánovaným zateplením objektu.
- Rada města schválila a doporučila ZM ke schválení návrh rozpočtu na rok 2014.
- Rada města schválila cenovou nabídku ve výši 37.500,- Kč na provedení technického dozoru investora při akci „Plynofikace kulturního domu č.p. 699 v Suchdole nad Lužnicí“. Technický dozor zajistí p. Martin Lang, autorizovaný stavitel.
- Rada města
 - I. souhlasila s možností převodu majetku TJ Sokol na město Suchdol nad Lužnicí.
 - II. na základě předloženého zápisu z poslední Valné hromady TJ Sokol žádá o upřesnění, zda má být předmětem převodu celý majetek TJ Sokol, nebo pouze jeho část.
 - III. uložila členům pracovní skupiny, kteří zastupují město, aby připravili podklady k finanční náročnosti jednotlivých variant převodu majetku TJ Sokol na Město Suchdol nad Lužnicí.
- Rada města schválila a doporučila ZM ke schválení zveřejnění záměru prodeje volného bytu č. 16 v čp. 704, sídliště 9. května za cenu 8.500,- Kč/m² podlahové plochy.



Vánoční jarmark 14.12.2013 (více na str. 6)



Peklo na hokejbalu 5.12.2013 (více na str. 7)

Informace k systému plateb za komunální odpad v roce 2014

S účinností od 1.1.2014 vstupuje v platnost nová obecně závazná vyhláška Města Suchdol nad Lužnicí č. 1/2013 o místním poplatku za provoz systému likvidace komunálního odpadu v roce 2014.

Výše uvedená vyhláška je zveřejněna na úřední desce městského úřadu.

Nadále je v našem městě úhrada prováděna formou místního poplatku, který byl na rok 2014 stanoven ve výši **500,- Kč** na osobu s trvalým pobytem ve městě Suchdol n. L. a jeho místních částech. **Dále pak jsou povinni platit poplatek i cizinci mající na území obce trvalý nebo přechodný pobyt. Povinnost platit poplatek má rovněž fyzická osoba, která nemá trvalý pobyt na území města, ale má v katastrálním území města ve vlastnictví stavbu určenou k individuální rekreaci, byt nebo rodinný dům, ve kterých není hlášena k trvalému pobytu žádná fyzická osoba, a to ve výši odpovídající poplatku za jednu osobu (500,- Kč).**

Přesto bude město muset ze svého rozpočtu dotovat likvidaci odpadů částkou cca 1 700 000,- Kč. Poplatek je možné uhradit na celý rok, a to nejpozději do 30. dubna, nebo ve dvou splátkách, a to na I. pololetí do 30. dubna a na II. pololetí do 31. července.

Poplatek se hradí v úředních dnech pondělí, středa do 16.00 hodin a pátek do 11.00 hodin v kanceláři ekonomického odboru městského úřadu, I. patro, č. dveří 11, v případě převodu z účtu vám bude variační symbol sdělen na tel. č. 384 382 159.

Po úhradě poplatku bude poplatníkovi vydána k nalepení na jeho popelnici evidenční známka.

Do 30. dubna 2014 včetně bude firma AVE CZ s.r.o. obsluhovat nádoby občanů označené ještě známkou z roku 2013.

Po tomto termínu budou obsluhovány pouze nádoby označené již známkou na rok 2014.

Toto však neplatí u podnikatelských subjektů, které pro vývoz svého odpadu potřebují známku na popelnici a kontejnery pro rok 2014 již od 1. ledna 2014. Bez takto označené popelnice či kontejneru nebude tato nádoba ze strany firmy AVE CZ s.r.o. J. Hradec obsluhována.

Od poplatku jsou osvobozeni poplatníci přihlášení k TP na ohlašovně městského úřadu, kteří se na území obce fakticky nezdržují, poplatníci ve výkonu trestu, poplatníci, kteří v roce 2014 dovrší 85 a více let věku, poplatní-

ci, kteří mají ve městě trvalý pobyt, ale ve městě se prokazatelně (písemně prohlášení občana) déle jak 8 měsíců nezdržují, poplatníci žijící v domovech důchodců, ústavech soc. péče a podobných zařízeních, ve kterých nemají trvalý pobyt. Všechna osvobození od poplatku se týkají pouze občanů hlášených k trvalému pobytu v obci a jejích místních částech.

Současně připomínáme, že je potřeba, aby každý poplatník ohlásil správci poplatku (městský úřad) zánik i vznik poplatkové povinnosti v důsledku změny trvalého pobytu v obci, změnu vlastnictví ke stavbě určené nebo sloužící k individuální rekreaci a to nejpozději do 20 dnů ode dne, kdy tato změna nastala.

Sběrný dvůr pro vyřídění složky komunálního odpadu je otevřen každou středu od 13.00 do 17.00 hodin a každou sobotu od 8.00 hod. do 12.00 hodin. K uložení odpadu do sběrného dvora je potřeba obsluze dvora předložit platnou stvrzenku o úhradě poplatku za komunální odpad na r. 2014.

O státních svátcích připadajících na tyto dny je sběrný dvůr uzavřen.

Ukládání stavebního a demoličního odpadu

Stavební a demoliční odpad vzniklý na území města při stavební činnosti občanů popřípadě právnických a fyzických osob provozujících podnikatelskou činnost musí původce odpadu podle zákona o odpadech č. 185/2001 Sb., ve znění pozdějších předpisů, předat pouze oprávněné osobě. To je osoba, která má oprávnění k nakládání s odpady podle příslušného zákona. Odvoz a uložení stavebního odpadu bude provedeno na náklady původce odpadu, a to na řízenou skládku. Jiné nakládání s tímto odpadem je nelegální.

Tímto není dotčena možnost zajistit odvoz stavebního odpadu a uložení na řízenou skládku vlastními prostředky původcem odpadu. Bližší informace o kontaktech na oprávněné osoby – městský úřad – I. patro, č. dveří 11.

Harmonogram obsluhování nádob na odpad zůstává na rok 2014 pro Suchdol n. L., tak pro místní části beze změn.

Harmonogram vývozu sběrných nádob:

kontejnery Suchdol	– každé pondělí
popelnice Suchdol	– každou středu
Tuř a New York	– každou středu
Klikov	– každou středu
Zajíc	– každou středu

Tři Facky	– každou středu
Františkov	– každou středu
Benátky	– každé pondělí
Hrdlořezy	– každé pondělí
Bor	– každou středu

Vývoz nádob na odpad je zajišťován ve dvousměnném provozu a z organizačně technických důvodů může v průběhu roku docházet ke změnám tras a časů vývozu, proto platí zásada, že nádoby budou obslouženy v daný den od 6.00 hod. do 24.00 hodin a v případě technické nebo jiné nepředvídatelné závady následující den od 6.00 hod. do 24.00 hodin.

Sběrné nádoby nebo pytle s logem odvozdové firmy mohou být k vývozu přistaveny na veřejné prostranství nejdříve v 19.00 hodin dne předcházejícímu dnu vývozu (dle harmonogramu) a odstraněny nejpozději 12.00 hodin po jejich vyprázdnění. Na přední straně popelnice v její horní třetině musí být vylepena evidenční známka, která prokazuje možnost využívat systém zavedený městem.

Městský úřad současně upozorňuje ty občany, kteří dosud neuhradili poplatek či jeho zbývající část za rok 2013, aby tak neprodleně učinili. V opačném případě jim poplatek bude zvýšen až na trojnásobek a bude přistoupeno u těchto dlužníků k exekuci dlužné částky srážkou ze mzdy, bankovního účtu, důchodu, či jiných příjmů.

Dále upozorňujeme občany, podnikatele a firmy na to, že firma AVE CZ s.r.o. J. Hradec zajišťující likvidaci odpadu z území Města Suchdol n. L., z protipožárních, hygienických, technických a důvodů předpisů ochrany životního prostředí neprovádí obsluhu odpadových nádob, ve kterých se nachází:

- žhavý nebo horký popel
- uhynulá těla zvířat
- stavební suť, zemina, kamení
- hořlavé a výbušné látky, jedy, chemikálie
- ropné oleje a látky jimi nasycené
- tekuté odpady
- hnůj
- akubaterie, monočlánky
- zářivkové trubice
- léčiva
- odpad není sypatelný (je zamrzlý nebo napečovaný v popelnici), hrozí poškození odpadové nádoby, případně úraz obsluhy
- nádoba je zkorodovaná, či jinak poškozená
- nádoba není opatřena příslušnou známkou s rokem obsluhy
- nádoba je umístěna mimo dostupnost svozové techniky

P. Hrbek, H. Kreníková
Městský úřad Suchdol nad Lužnicí



Program kina na měsíc leden

♦ 17. pátek 17.00 hod. 75 min.

SOBÍK NIKO 2

Sobík Niko opět musí řešit své trable. Tentokrát se Niko vydává na záchrannou misi svého nevlastního bratra, který je unesen zlými orly. Na své cestě potkává spoustu nových přátel, s kterými není nouze o legraci.

Česká verze. Mládeži přístupno.

Vstupné 100,- Kč

<http://www.csf.d.cz/film/325888-niko-2/idea/>



♦ 24. pátek 19.30 hod. 120 min.

KLAUNI

Hořká komedie o pozdním znovushledání klaunského tria. Na počátku kariéry vytvořili Oskar, Max a Viktor klaunskou skupinu Busters. Pak se ale cosi mezi nimi přihodilo.

Hrají: Oldřich Kaiser, Jiří Lábus, Didier Flamand, Kati Outinen a další.

Mládeži do 12 let nepřístupno.

Vstupné 80,- Kč

<https://www.falcon.cz/film/klauni>



♦ 25. sobota 17.00 hod. 109 min.

LEDOVÉ KRÁLOVSTVÍ

Ledové království je pohádkou o milé a nebojácné Anně, která za pomoci odvážného hora-la Kristoffa, jeho věrného soba a legračního sněhuláka Olafa podnikne v kruté zimě výpravu za záchranu své sestry Elsy.

Česká verze. Mládeži přístupno.

Vstupné 80,- Kč

<https://www.falcon.cz/film/ledove-kralovstvi>

♦ 31. pátek 19.30 hod. 93 min.

BELLA MIA

Film o svobodě, lásce a kravách. Ty krávy byly ve všech ohledech šilené. Vzepřely se tragickému konci na jatkách a prchly svému farmáři do hlubokých lesů na úpatí Jizerských hor.

Hrají: Petr Forman, Zuzana Norisová, Anna Fialová a další.

Mládeži přístupno. Vstupné 90,- Kč

<http://www.cinemart.cz/bella-mia/>

INFORMACE

V pondělí

20. ledna 2014

bude v Městské knihovně
v Suchdole nad Lužnicí

**zahájen nový kurz
k získání řidičského
oprávnění**

Přihlášky v městské knihovně
/přístavba místní základní školy/
Informace na tel. čísle 384 781 299.

Kuponové předplatné do Jihočeského divadla v Českých Budějovicích

Zájemci o kuponové předplatné,
zaneste do 12.1.2014 částku 320 Kč
do městské knihovny.

Budou vybrána 2 představení
z repertoáru Jihočeského divadla.



VÁNOČNÍ PRODEJNÍ VÝSTAVA

ČSŽ pořádalo již tradičně VÁNOČNÍ PRODEJNÍ VÝSTAVU v Restauraci U PÁVKŮ.

Sešlo se nám mnoho ručních prací od šikovných lidiček.

Každý, kdo přišel, určitě našel něco ladící svému oku nebo si odnesl inspiraci.

Nacházely se tu výrobky od adventních věnečků, svícnů, figurek z včelího vosku, pletených výrobků z papíru, háčkovaných i pletených věčiček až po tradiční perníčky.

Nejvíce si užily děti ze školy i ze školičky, které nás velmi potěšily. Mohly si zde nakoupit i dárečky pro své blízké nebo jen tak pro radost. Dětičkám z mateřské školky zase vysvětlovaly paní učitelky, co který výrobek značí a jaký má vztah k vánočním svátkům.

Odměnou pro nás byly celkem prázdné vyprodané stoly na konci výstavy a usměvavé tváře všech, kdo sem na výstavu přišli.

Na závěr musíme poděkovat panu Miroslavu Pávkovi za propůjčení sálu jako sponzorského daru i za teploučko, které vytvořil.

Těšíme se na další setkání při našich akcích.

Členky ČSŽ
s předsedkyní Věrou Kryšpínovou

RODIČE S DĚTMI DO DIVADLA



Informační centrum Města Suchdol nad Lužnicí
zve rodiče s dětmi do kina na pohádku

JAK SE JANEK NEUMĚL ROZHODNOUT

v sobotu 18. ledna 2014

začátek v 16 hodin, kino, vstupné 70 Kč

S pohádkou se představí Divadélko KDS z Českých Budějovic

MIKULÁŠ

V sobotu 30.11. jsme se sešli na MIKULÁŠSKÉ NADÍLCE tentokrát v Restauraci U PÁVKŮ.

Na začátku se soutěžilo, tancovalo, ale napětí ve všech vzrůstalo. Každý se otáčel i při soutěži ,kdy se objeví ten očekávaný Mikuláš, ale co Mikuláš, ti čerti! Ale nežli se nadáli už tu byli čert, anděl i Mikuláš.

Nejdříve se všichni rozkoukali a čert poznal, že tady máme samé hodné dětičky, tak ani nemohl nikoho strčit do pytle, proto nezbylo nic, než aby začal Mikuláš s andělem rozdávat dárečky. A už to sálem znělo, jak písničky, tak i básničky, které Mikulášovi za odměnu dětičky přednášely. Po rozdaných dárečcích a přednesených básničkách ,zaspívaných písničkách se s námi MIKULÁŠ, ANDĚL I ČERT rozloučili a slíbili, že se příští rok zase vrátí. Dětičky jim na cestu zamávaly a pozdravily je. Potom se ještě trochu soutěžilo a tančilo. Nakonec jsme se všichni srdečně rozloučili, poděkovali za účast a přáním KRÁSNÝCH VÁNOČ a zdraví do NOVÉHO ROKU jsme se loučili.

Děkujeme sponzorům, že se to takhle povedlo , panu Miroslavu Pávkovi za propůjčení sálu i teploučka i za vzornou obsluhu, panu Petru Machovi za krásně vytvořenou atmosféru hudební s krásnými písničkami a samozřejmě i panu Josefu Soudkovi za móóóó dobré koblížky.

Děkujeme VŠEM, kteří se zúčastňují našich akcí, a přejeme jim PEVNÝ VSTUP DO NOVÉHO ROKU, HODNĚ ZDRAVÍ A TAKY ŠTĚSTÍ.

*Členky ČSŽ
s předsedkyní Věrou Kryšpínovou*

Mikuláši, Mikuláši, kdo to tady děti straší

První sněhové vločky a s nimi adventní čas plný radostného očekávání. Toto předvánoční období prožívají i děti v naší školičce. Vyprávějí si o narození Ježíška, připravují dárky pro své blízké, zpívají koledy. Vždy se těší na posezení u adventního věnce s rozsvícenou svící, kde si povídáme o hezkých vztazích mezi kamarády a radosti z obdarovávání.

K tomuto období patří i oslava svátku sv. Mikuláše a již tradičně naše Mikulášská besídka.

Tento den jsme přivítali ve školce rodiče i ostatní blízké našich dětí a malí „čertíci“ je potěšili pásmem básniček, scének, tanečků a písniček, které si pro ně připravili. Zazvonil zvoneček, ozvalo se řinčení řetězců a nastal okamžik, na který se všichni těší. Mikuláš s anděly a čertem nadělovali dětem balíčky sladkostí.

Na závěr bylo pro děti přichystané malé občerstvení. Prožili jsme všichni velmi příjemné odpoledne.

Tímto bychom chtěli poděkovat panu Soudkovi za sponzorský dar v podobě koblížků a voňavých vánoček, plných hrozinek, a žákům základní školy za radostné překvapení pro děti.

Krásné Vánoce protkané kouzelnou atmosférou a šťastný nový rok 2014 plný radosti z našich nejmenších

přeje celá naše barevná školička

Pozvánka na 3. Hokejbalový ples

Dne 11. února 2014 od 19.00 hodin
v kulturním domě v Suchdole nad Lužnicí

hrát bude kapela SECOND SERVICE BAND



- ✓ Předtančení zákyň ze ZŠ z oddílu aerobiku
- ✓ Bohatá tombola
- ✓ Střelecké soutěže
- ✓ Videoprojekce (fotografie, video)
- ✓ Teple v kulturním domě zajištěno

(Volnější forma společenského oblečení např. košile, džíny)

Vstupné na ples v předprodeji 100 Kč (Drogerie Břaková Jitka) na místě 130 Kč

**SRDEČNĚ VÁS ZVEME A TĚŠÍME SE NA VAŠI ÚČAST
SK SUCHDOL NAD LUŽNICÍ**



RYBÁŘI INFORMUJÍ

Výbor MO ČRS v Suchdole nad Lužnicí sděluje všem svým členům, že budou mít možnost odevzdat úlovkové lístky s vyplněnými sumáři úlovků za rok 2013 v sobotu 11.1.2014 v době od 10.00 do 12.00 hodin v Restauraci „U PÁVKŮ“ v Suchdole nad Lužnicí. Dále si zde mohou zaplatit povolenku k lovu na rok 2014. Žádáme, aby do obálky opatřené jménem, příjmením, bydlištěm a dru-

hem požadované povolenky (např. krajská, celosvazová apod.), byla vložena přesná částka odpovídající povolenke, kterou rybář požaduje (viz tabulka) + členský příspěvek (dospělí 400,- Kč, mládež 16-18 let 200,- Kč, děti 100,-Kč). Pro ty členy, kteří nemají splněnu brigádnickou povinnost, je možná finanční úhrada tj. 60 Kč za hodinu (celkem tedy 600,- Kč za 10 hodin brigádnické povinnosti). Do obálky je potřeba vložit taktéž členský průkaz ČRS, brigádnický list a platný rybářský lístek (vydává MěÚ Suchdol n. L.).

Výroční členská schůze MO ČRS se bude konat v sobotu 15.2.2014 od 10.00 hodin taktéž v Restauraci „U PÁVKŮ“ v Suchdole nad Lužnicí. Po ukončení schůze budou tradičně vydávány povolenky k rybolovu na rok 2014. Bude-li někdo požadovat vydání povolenky dříve, bude mít možnost si ji vyzvednout v úřední hodiny (vyvěšeny ve vývěsní skříňce MO u MěÚ) na klubovně MO ČRS.

Je nutná předchozí domluva s paní Smolíkovou, aby mohla konkrétnímu rybáři tuto povolenku vydat.

Výbor MO ČRS Suchdol nad Luž.

VÝBOR MO ČESKÉHO RYBÁŘSKÉHO SVAZU

v Suchdole nad Lužnicí přeje všem rybářům i nerybářům mnoho zdraví, štěstí, pohody a úspěchů v nadcházejícím roce 2014.

Zároveň děkujeme městu Suchdol nad Lužnicí, firmě PN servis p. Máčala a Truhlářství p. Košumberský za podporu rybaření a doufáme, že nám i nadále zachovají přízeň.

Ceník povolenek pro rok 2014

členský příspěvek		úlovkový lístek	úlovkový lístek
1000,- Kč	1000,- Kč	1000,- Kč	1000,- Kč
500,- Kč	500,- Kč	500,- Kč	500,- Kč
200,- Kč	200,- Kč	200,- Kč	200,- Kč
100,- Kč	100,- Kč	100,- Kč	100,- Kč

Členská úhrada		úlovkový lístek	úlovkový lístek
1000,- Kč	1000,- Kč	1000,- Kč	1000,- Kč
500,- Kč	500,- Kč	500,- Kč	500,- Kč
200,- Kč	200,- Kč	200,- Kč	200,- Kč
100,- Kč	100,- Kč	100,- Kč	100,- Kč

Povolenky pro úlovcy ČRS, nečleny MRS a cizince		úlovkový lístek	úlovkový lístek
1000,- Kč	1000,- Kč	1000,- Kč	1000,- Kč
500,- Kč	500,- Kč	500,- Kč	500,- Kč
200,- Kč	200,- Kč	200,- Kč	200,- Kč
100,- Kč	100,- Kč	100,- Kč	100,- Kč

Povolenky pro nečleny celosvazové - roční		úlovkový lístek	úlovkový lístek
1000,- Kč	1000,- Kč	1000,- Kč	1000,- Kč
500,- Kč	500,- Kč	500,- Kč	500,- Kč
200,- Kč	200,- Kč	200,- Kč	200,- Kč
100,- Kč	100,- Kč	100,- Kč	100,- Kč

Finanční doba na úlovců ČRS výše, povolenky

Kalend.	den	počet	den
25.1.2014	sobota	8	10
18.2.2014	středa	10	17
25.2.2014	pátek	16	17
15.3.2014	úterý	16	17
22.3.2014	sobota	8	10
15.4.2014	pátek	16	17
18.4.2014	pátek	16	17
22.5.2014	pátek	16	17
11.6.2014	středa	10	17
25.6.2014	středa	10	17
15.7.2014	čtvrtek	16	17
5.8.2014	úterý	16	17
12.9.2014	pátek	16	17

Advent

v Suchdole nad Lužnicí

Vánoční jarmark – 14. 12. 2013



Peklo na hokejbale!

V podvečer 5. prosince se hokejbalové hřiště změnilo na pohádkové peklo.

Hokejbalový klub v Suchdole nad Lužnicí spolu s místními hasiči a za podpory Města Suchdol nad Lužnicí pořádal pro děti i dospělé čertovskou nadílku. Organizátoři byli velmi překvapeni, možná i trochu zaskočení tak velkým zájmem o čertovský podvečer. Proto se asi vše nevydařilo tak, jak mělo.

Přes všechny drobné chyby byl ohlas vesměs pozitivní a proto se hokejbalisté i hasiči dohodli o další spolupráci i na příští rok. Rádi přivítají podnětné návrhy i pomoc.

PS Velký dík patří Petrovi Machovi za skvělé ozvučení a hudební doprovod!

PH



Čertovské odpoledne a rozsvícení vánočního stromu – 1. 12. 2013



Čertovské odpoledne a rozsvícení vánočního stromu – 1. 12. 2013



Čertovská cháska ve škole

Ríci píci čerti chodí po ulici..... jojo, 5. prosince nastává den pro Mikuláše a jeho černé a bílé kamarády. A kde je největší koncentrace zlobilů? No přece ve škole.... Proto čertovská cháska nemohla ani letos opomenout naše malé, větší i ty největší školáky! Role nelidských bytostí se ujali devátáci, a musím říct, že opravdu s radostí.

V převleku působili všichni „opravdicky“ a projevilo se to obzvláště na 1. stupni.....Čerti vyhlíželi v každé třídě své oběti, andělé hladili po duši a utěšovali, Mikuláš ze svého košíčku naděloval. Žáci měli připravené básničky nebo písničky, které chvějícím se hlasem rychle přefkávali. V každé třídě se našlo několik dušiček, které by propadly peklu..... Čerti nakonec dali všem šanci a uvidíme, zda se sliby dodrží či poruší! Kniha hříchů je nemilosrdná ke všem!

Ani na 2. stupni nezaháleli, prosvištěli všechny třídy, vyřídili účty se všemi nezbedníky, vyslechli básničky a písničky a nakonec se podívali i do sborovny! Tady také zasvištěla košťata a řetězy..... Ani ředitelna a školní kuchyně neunikla peklu! No zkrátka, byl to pěkně živý čertovský rej!

Teď všechny ty nelidské bytosti necháme pěkně v klidu a zase za rok, těšte se, přijde zúčtování!!!!

Mgr. Petra Šimková



BYLI JSME A BUBEN

Starousedlíci jistě vědí...ale znají mladší ročníky, noví obyvatelé či náhodní návštěvníci Suchdola, že se zde například vyráběly bubny? O bubnárně by mohla vyprávět paní Boženka Tlačilová, která mi ukázala fotografie dílny a jejích zaměstnanců. Ale kolik takových podobných zajímavých informací bychom se mohli dozvědět...kdyby. Kdyby v našem městečku existovala stálá expozice muzea vypovídající o historii života na vsi, významných občanech, zaniklých lidových řemeslech, přírodních zajímavostech apod.

A že kdysi, před 90 lety, v Suchdole muzeum existovalo! V roce 1924 založil řídící učitel František Polák obecní muzeum, které se nejprve tísnilo v jedné místnosti radnice. 28. října 1948 bylo slavnostně otevřeno rozšířené muzeum, které bylo umístěno již ve dvou místnostech radnice. Byly zde vystaveny předměty (nábytek, domácí náčiní atd.), které zobrazovaly byt našich venkovanů a měšťanů před více jak 100 až 200 lety. Nacházely se zde výrobky našich sklářů z různých dob. Dále pak památky na starou školu, obec, první a druhou světovou válku, sbírka mincí a starých knih. V říjnu 1953 se muzeum navýšilo o další místnost, která byla věnována přírodě a rázu místní krajiny, a celé znovu reorganizováno. Mělo tudíž tři místnosti v prvním patře radnice, těšilo se hojně návštěvě a pořádaly se také výstavy. Pan F. Polák v této době uspořádal také městský archiv. Archivní materiál později převzal okresní archiv v J. Hradci. Písemnosti byly chronologicky uspořádány a sloužily k nejrůznějším potřebám osvěty obce. V roce 1960 bylo muzeum opět značně rozšířeno a obohaceno. Do historických sbírek přibyla např. socha sv. Ondřeje z Lutové, mnoho starého skla a různých předmětů ze staré domácnosti odkázané učitelkou Zofíí Dorotkovou. Rozrostla se také sbírka dřevin, fotografií, přibýly sbírky hmyzu a brouků ze zdejší krajiny. Počet inventurních čísel ukazoval 847, při muzeu také úspěšně fungoval vlastivědný kroužek. V roce 1961 bylo muzeum, podle výnosu ministerstva, přejmenováno na „památník.“ Jinak se na věci ničeho nezměnilo. Stále se počet sbírek rozšiřoval (892 inv. č.), v prostorách čtyř místností. Později byl k dispozici depozitář, celkem tedy pět místností. Opět byla rozšířena sbírka fotografií, doplněna sbírka skla a klikovské keramiky. Založena byla příruční odborná knihovna, která čítala koncem roku 1962 již 80 svazků, uspořádány 3 výstavy, besedy a přednášky (640 osob), návštěvníků muzea bylo v tomto roce 2150 osob, hromadných návštěv 48, z toho školních 28. Výbornými spolupracovníky muzea byli: F. Polák, A. Korb. J. Hadač, K. Pils z Benátek, J. Niedl z Chluma a další.

Muzeum je, jak víme, rozprášeno. Etnografka pí Plessingerová z Prahy napsala cca r. 1970 letech článek, co tam viděla pěkného, a v Etnografickém ústavu mají odtud fotografie vybraných věcí. Pan Daniel Veith si tyto obrázky naskenoval a bádá také v dalších kulturních institucích po stopách suchdolské sbírky. Když se muzeum rušilo, vzali si někteří lidé věci zpátky... třeba dědeček tam měl košíky, tak si pro ně došel a bral je zase na trávu a brambory. Pamětníci vyprávějí, že se z „výboru“ toho dost vynášelo na skládku, mj. fonografické válečky.... lepší věci si vzalo Jindřichohradecké muzeum. Bohužel sbírku neudrželi pohromadě, ale rozptýlili po depozitáři....dost věcí bude jistě i po suchdolských bytech.

Názor, že suchdolské muzeum by byla věc ponejvíce záslužná, jistě není ojedinělý. Leč v nadšeného dobrovolníka jaksi moc nevěřím, neboť shromáždit, byť základní fundus sbírkových předmětů, by byla sisyfovská práce. Takže pokud bude dobrá vůle a lidé by dali nějaké památné věci...budou místnosti (co třeba bývalý hotel Bronec, školka...?) asi poslední věc...proč nemít muzeum. Tak jako zmizela suchdolská muzejní sbírka, ztratila se také část našich duchovních kořenů, zapomínají se jména... a úcta k lidem, kteří budovali ve 20. století moderní obec Suchdol. Bylo jim souzeno žít ve věku dvou světových válek, v pohromách ztroceného, koncentračnického, policejního státu, přesto věřili ve svobodu člověka, spravedlnost, lásku, budoucnost... a pro ni také pracovali a zanechali nám svědectví.

Věřím, že tato skromná reflexe podnutí spoluobčany a zastupitele, aby se myšlenka obnovení suchdolského muzea s plnou vážností věnovali a došlo k její realizaci.

Post scriptum: „Počasí v roce 1949 bylo celkem normální. Jaro začalo dost brzy, léto bylo průměrné, na to podzim nádherný a teplo vydrželo až do vánoc. Na Středý den krásně hrálo slunce a někteří lidé sázeli stromy. Úroda byla normální, spíše lepší. Také brambor se mnoho urodilo.“ (cit. z kroniky 3.díl, str. 181) Před 65 lety byl zaznamenán také další pokrok moderních vymožeností v naší obci - bylo zahájeno rozhlasové, obecní vysílání (celkem 14 reproduktorů).

Přeji Vám co nejvíce dobrých zpráv během 31 536 000 vteřin nového roku 2014 a zvolte si svoji správnou cestu s láskou a úsměvem

...srdečně...Marie K :-)

Biologická olympiáda – školní kolo

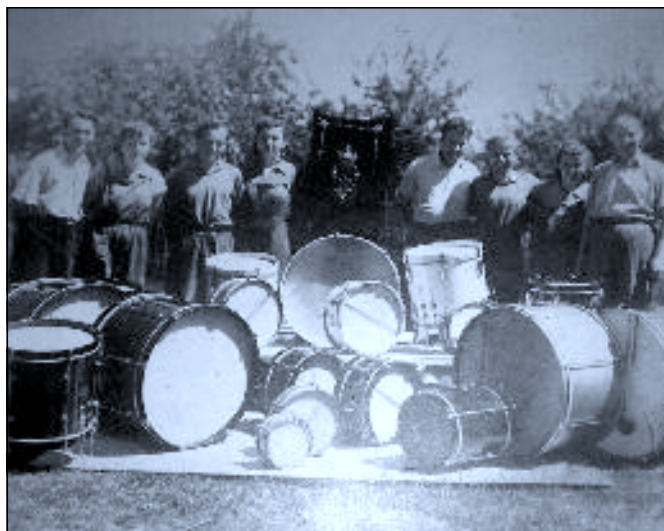
V pátek odpoledne 6. prosince usedli odpoledne do školních lavic žáci, kteří měli chuť věnovat se školnímu kolu Biologické olympiády. Kategorie D (žáci 6. a 7. r.) se naplnila pouze počtem šesti žákyň ze 7.ročníku. Kategorie C (žáci 8. a 9. r.) se zúčastnilo 11 žáků. Tuto soutěž vyhlašuje Ministerstvo školství, mládeže a tělovýchovy ČR, organizačně ji zajišťuje Česká zemědělská univerzita. Soutěž je jednotná pro celou ČR. Soutěž má několik částí, teoretická část, poznávání rostlin, hub a živočichů. Objevují se otázky z různých oborů biologie – botaniky, zoologie, mineralogie.

Na stupni vítězů se umístily tyto žákyň: Z kategorie D se nejlépeší řešitelkou stala Karolína Buštová (7.A), 2. nejlepší řešitelkou se stala Martina Spurná (7.A). Obě dvě žákyň postupují do okresního kola 8.4.2014.

V kategorii C zvítězila Tereza Zárubová (9.A), 2. místo obsadila Eliška Zemánková (8.A). Obě dvě též postupují do okresního kola 26.3.2014.

Všem čtyřem děvčatům gratuluji a přeji slibné výsledky v dalších kolech této olympiády.

Mgr. Petra Šimková





Mikulášská poutní slavnost v neděli 8. 12. 2013

Občanské sdružení – Klidný domov INFORMUJE

Dnešní úvahu chci zaměřit na mylné výklady následujících věcí a tak jen pro ujasnění. Jedná se o takzvané ankety, průzkumy, statistiky a dokonce předpovědi například voleb všeho druhu. Dnešní doba je výše uvedenými doslova nabitá. Je zde ale stále více silně zkrslujících ukazatelů a o to větší je potom případné překvapení. Procenta, která často vykazují tazatelé jsou silně zavádějící. Nikde není uvedené procento těch, kteří vás na dotaz, doslova pošlou někam. Je to z různých důvodů, nejčastěji je zde však zklamání. Klasický příklad je ve volbách všeho druhu, kde se dostavuje jen asi 60 % občanů. Vychází se tedy pouze z názorů těch kteří odpověď neodmítali. Další věci podané později jako výsledek, samozřejmě věrohodný, je ovlivněn následujícími ukazateli. Vše je podřízeno přáním těch, kteří si výsledky objednali a mají zájem, aby vyšly příznivě k tomu co chtějí. Podstatné je taky kdo celou akci financuje a tomu je třeba vyhovět. Dalším momentem je, kde průzkum nebo anketu provádí. Bývají zde i lenoši, kteří to zyládnou od stolu, ze své domácnosti. To se to potom národ oblbuje. Často se to provádí pouze mezi příbuznými a známými. Nebere se v úvahu například věkové rozmezí, sociální rozdíly apod. Sám jsem mluvil s jedním z tazatelů z Prahy, který mi toto potvrdil. Před léty přinesly sdělovací prostředky zprávu o tom, jaké oslavy proběhly při zvolení za senátora p. Jana Rumla. Bylo to až na opakované volby, k těm se dostavilo hodně málo % voličů a z těch vyhrál výše uvedený pouze 17 %. Bral bych to spíše jako ostudu a zvolení za těchto podmínek, bych mlčel, ne oslavoval. Chtěl bych se ještě hlavně zabývat nedemokratickými volbami i v dnešní době. Jsou to zkrátka ty, které nejsou tajné ale veřejné. Řada občanů si myslela, že doba kdy se volilo na 99,9 %, manifestačně, s rudým praporem a za doprovodu harmoniky, je nenávratně pryč. Bohužel tomu tak není a i současní mocipáni z obav, že by nemuseli být jednomyslně zvoleni, prosazují veřejné volby, za každou cenu. Volitelé často potom z obav o následky, volí jinak, než jim prikazuje jejich svědomí a zrazují své voliče. Pokud se tajně volí parlament a to i za cenu překvapení, musí se takto volit i hejtmani, starostové apod. Volba veřejná je zneužitelná a je ji možné tímto zmanipulovat. Přesto, že výsledky voleb do parlamentu byly překvapující, byly pravdivé a řekly jasně, co si lidé skutečně myslí, i když se to nemusí všem líbit. V tom je právě demokracie a je věrohodnější nežli oněch 99,9 %. Na dotazy jsem dostával převážně odpovědi, prosazující volby tajné. Tolik tedy pro informaci.

Jednatel a mluvčí OS Zdeněk Mrázek

Co nám Nový rok přinese?

Jsme na začátku nového roku a jistě se ohlížíme za skončeným rokem a ptáme se, co nás čeká v novém roce. Hlavou nám procházejí otázky typu:

Udělám tu maturitu? Dostanu se na vysokou školu?

A stejně, co bude potom?

Mám si ji/ho vzít? Dokážu ji/jemu být věrný/á? Už žijeme spolu pět let, čekáme druhé dítě, to bych si ji asi měl vzít.

Narodí se to miminko zdravé? Jaké bude? Dokážeme se o dítě dobře postarat?

Nic neumím, nejsem hezká, co mám dělat? Nelíbím se holkám/ klukům, jsem nemožný/ nemožná. Proč jsem vlastně na světě?

Přijdou mi na to, že mám milenku, co se stane, až to praskne?

Pro koho se mám rozhodnout?

Potřebovali bychom peníze, ale kde je vzít?

Podarí se mi sehnat práci? Nemám změnit práci, když je to a to ..., i za předpokladu, že budu mít málo peněz?

Mám se přiznat, že za to mohu já? Mám se omluvit? Mám mu/ jí odpustit, i když mi tolik ublížil/a?

Děti stárnou, odcházejí, co budeme dělat s manželem sami? Vybral/a si toho správného partnerku/ partnera pro společný život?

Blíží se doba odchodu do důchodu, jak to doma přežiju?

Budu ještě užitečný? Neocitnu se v Domově seniorů?

Dávám druhým najevo, že jsou pro mě důležité, že je mám rád?

Prožil/a jsem život dobře? Jsem připraven odejít z tohoto světa?

Je mnoho otázek, které bychom si mohli položit, a určitě mnoho změn, jež nás čekají. Čím dál více si uvědomuji, jak je důležité ptát se, proč jsem zde na světě, jaký má můj život smysl. Budeme mít celý další rok, abychom se ptali po smyslu života a po tom, kde jsme se na světě vzali. Při scházení se ve farnosti mám cíl svého života stále na zřeteli, např. při slavení pouti ke sv. Mikuláši v neděli 8. 12. nebo při přípravách na Vánoce, kdy jsme hlouběji prožívali společně svou víru. A na konci roku a na začátku nového jsme měli příležitost děkovat za vše Bohu a prosit ho o požehnání do dalšího roku.

A plno Božího požehnání vám vyprošuje za farnost Suchdol nad Lužnicí také

Iva Hojková





ZE SPORTU

Mikulášský turnaj ve stolním tenisu

Ředitel školy Mgr. Ladislav Ondřích uspořádal pro žáky II. stupně „Mikulášský turnaj ve stolním tenisu“, který se uskutečnil 2. prosince 2013 ve školní tělocvičně. Turnaje se zúčastnilo 19 žáků a žákyň ze 6.–9. ročníku.

Hráli jsme vyřazovacím systémem na dva vítězné sety do 11 bodů. Žáci, kteří neuspěli v pavouku, si zahráli kolo útěchy; ti nejlepší se probodovali až na stupně vítězů. Tři děvčata ze sedmého ročníku si zahrála turnaj na tři vítězné sety. Všichni si pěkně zaspotovali a strávili jsme příjemné odpoledne. První tři nejlepší hráči v jednotlivých ročnících pak obdrželi medaili a sladkou odměnu, všichni účastníci turnaje se podělili o bonbony.

Výsledky:

6. ročník:	1. místo	Laurinc Jakub
	2. místo	Apfelthaler Lukáš
	3. místo	Tesař David
7. ročník	1. místo	Dlouhý Robin
	2. místo	Sládek Petr
	3. místo	Hrnčíř Pavel
7. ročník dívky	1. místo	Wipplingerová Veronika
	2. místo	Jílková Natálie
	3. místo	Nguyen Phuong Hoa
9. ročník	1. místo	Tesař Martin
	2. místo	Kubal Vít
	3. místo	Kreim David



Florbalový turnaj v Třeboni

Žáci naší školy se pod vedením Mgr. Ladislava Ondřícha zúčastnili oblastního kola ve florbale starších žáků, které se uskutečnilo 27.11.2013 v Třeboni. Do veliké sportovní haly s mantinely přímo na florbal se dostavilo celkem 6 družstev Třeboňska – ZŠ Sokolská Třeboň, ZŠ Na Sadech Třeboň, Gymnázium Třeboň, ZŠ Lomnice nad Lužnicí, Rapšach a ZŠ Suchdol nad Lužnicí.

Družstva byla nalosována do dvou skupin, kde se sehrály vzájemné zápasy. V naší těžké skupině jsme prohráli pouze se ZŠ Na Sadech z Třeboně. První 4 družstva postoupila do semifinále, kde první z jedné skupiny a druhý z druhé skupiny sehráli zápas o postup do finále. My jsme porazili ZŠ Lomnici 2:0 a ve finále jsme se opět utkali s družstvem ZŠ Na Sadech z Třeboně. Bohužel i v tomto finálovém zápase jsme smolně prohráli 1:2 a obsadili jsme v turnaji pěkné druhé místo. Do okresního kola v Jindřichově Hradci postoupilo družstvo ZŠ Na Sadech, které celé okresní kolo s přehledem vyhrálo.

Děkují žákům za vzornou reprezentaci školy.
Mgr. Ladislav Ondřích



Naši školu reprezentovali tito žáci: Petr Sládek, Matěj Bečka, David Čáp, Tomáš Struska, Daniel Trmal, Jakub Zeman, Vít Kubal, Pavel Macho, Miroslav Sviták, Martin Šroub, Martin Tesař a Pavel Závíš.

Informace fotbalového klubu Sokol Suchdol nad Lužnicí

V sobotu 7.12.2013 byl zahájen úvodním „Čertovským turnajem“ projekt fotbalového klubu s názvem „Zimní halová mládežnická sezona 2013/2014“, který je tvořen seriálem mládežnických turnajů v halové kopané všech věkových kategorií. V suchdolské sportovní hale, která je dějištěm několikaměsíčního sportovního podniku, si daly dostaveníčko mladé fotbalové naděje kategorie starších přípravků. Ještě než si přečtete výsledky turnaje, přinášíme pár informací o našich suchdolských mužstvech a jejich působení v podzimní části soutěže okresního přeboru očima jednoho z trenérů Rostislava Górného:

„Pro fotbalovou sezonu 2013/2014 jsme sestavili 2 týmy starších přípravků, jelikož máme celkem 18 hráčů (pozn. mužstva nastupují na menší ploše hřiště v počtu 5+1) a v takovém počtu by pro děti tréninky a hlavně zápasy v rámci jednoho mužstva ztrácely význam – máme tedy „A“ tým, který tvoří převážně děti z ročníku 2003 a tým „B“, kde hrají děti o jeden až dva roky mladší. Scházeli jsme se pravidelně 2x týdně na trénincích a každé z mužstev sehrálo celkem 6 mistrovských utkání. Našemu „A“ týmu patří zatím 2. místo v tabulce, když 4x zvítězil a 2x prohrál. „B“ tým je sice bez bodu, ale to není žádná ostuda, jelikož děti v této kategorii hrají většinou proti starším hráčům a podstatné je, že mají chuť trénovat a stále se zlepšovat. V zimním období budeme nadále trénovat 2x týdně ve školní tělocvičně a zúčastníme se i několika halových turnajů. Do jarní části si můžeme jen přát, aby se děti fotbalem stále bavily a tím se naše klubová budoucnost vyvíjela správným směrem. Střelci branek v podzimní části: Kamenišťák Jakub 15, Kamenišťáková Veronika 9, Opelka Jan 9, Brychta Marek 6, Sládek Tomáš 6, Soudek Jakub 5, Auer Benjamin 4, Vetrák Ondřej 3, Havelka Martin 3, Herzog Lukáš 3, Kocanda Matyáš 3, Petřík Kryštof 1. Ostatní hráči, kteří si šetřili vstřelení branky na jarní část soutěže: Copák Filip, Košumberský Karel, Mží Alex, Němec Martin, Toul Vojtěch, Váleček Luděk“.

Vzhledem k většímu počtu fotbalových nadějí v této věkové kategorii byly tedy na měsíc prosinec naplánovány dva domácí halové turnaje s tím, že první z nich probíhal s podporou firmy PN SERVIS Suchdol nad Lužnicí. Kromě dvou mužstev domácího oddílu přijaly pozvání i celky z Nových Hradů a Chlumu u Třeboně.

Celkové výsledky: 1. Suchdol n. L. „A“, 2. Suchdol n. L. „B“, 3. Nové Hradý, 4. Chlum u Třeboně

Nejllepšími hráči suchdolských mužstev byli vyhodnoceni Jan Opelka a Benjamin Auer, nejlepším střelcem turnaje se stal po zásluze suchdolský Marek Brychta, který tak korunoval svůj výborný individuální výkon v průběhu celého turnaje.

I když výsledky nejsou důležité, každé vítězství pomůže posílit chuť a zapálení pro fotbal do příštího období... Skvělá atmosféra a výborná divácká kulisa přispěly k hladkému průběhu celého turnaje. Další lednový turnaj bude v sobotu 11. 1. 2014 dorostenecký „EATON cup“ se začátkem v 9:00 a předpokládanou účastí týmů Suchdol nad Lužnicí, Chlum u Třeboně, Lomnice nad Lužnicí, Břilice, Lišov a Borovany (pozn. složení účastníků je v jednání). Aktuální informace jsou k dispozici na webu města www.suchdol.cz, webu klubu www.fotbal-suchdol.cz či na facebookovém profilu oddílu.

Výkonný výbor fotbalového klubu Sokol Suchdol nad Lužnicí



TURNAJ PŘÍPRAVKY

zleva nahoře: sponzor turnaje Karel Máčala, starosta města Mgr. Pavel Mráček, trenér Petr Polák, dolní řada zleva: Ondřej Vetrák, Matyáš Kocanda, Marek Brychta, Richard Krkoška, Martin Havelka, Vojtěch Toul, Jakub Kamenišťák, Tomáš Sládek.

klečící zleva: Jakub Košumberský, Jakub Soudek, trenér Rostislav Górný, Benjamin Auer, dole brankáři zleva: Martin Němec a Jan Opelka

Přijmeme a zabezpečíme vyřízení do uvozbu kulturního ročníku
v příštím období obdrželi Jan, učitel, usazením v uvozkách přinesl nám
přijí hráči v sobotu fotbalového klubu Sokol Suchdol nad Lužnicí

Jaroslav Mašín
dodávková autodoprava

378 06 Suchdol nad Lužnicí
mobil: +420 733 484 908 • e-mail: jm-trans@volny.cz
www.jmexpresstrans.webmium.com

ADVOKÁTNÍ KANCELÁŘ KROPIK & KROPIKOVÁ
sídlo 28. října 190, Suchdol nad Lužnicí (v ulici tělocvičny)
Mgr. Vladimír Kropík, advokát, e-mail: advokaty@kropik.cz, GSM: 602 970 962
Mgr. Petra Kropíková, advokát, GSM: 725 489 467
súmubní sískoré

právní servis, poradenství a zastupování ve sporech v oblasti:
občanského práva (např. převody nemovitosti, dědictví a jiné státní záležitosti,
zřízení sociálního zabezpečení, náhrada škody), obchodního práva (např. zadávací
a likvidační řízení), konkursy, vyřizování občanských rodinných práva (např.
manželství, dědictví, majetkové vztahy), pracovního práva, st. bankrotů aj.

úřední dny: každou středu od 08.00 do 17.00 h
nebo dle dohody